

 TS EN ISO 9001:2015	T.C. İZMİR KÂTİP ÇELEBİ ÜNİVERSİTESİ Sürekli Eğitim Uygulama ve Araştırma Merkezi	
	2023 YILI BİRİM FAALİYET RAPORU	Form No: RP/UAM22/08
		Yayın Tarihi: 27.02.2024
		Rev No/Tarih: 00/...
		Sayfa 1 / 27



SÜREKLİ EĞİTİM UYGULAMA VE ARAŞTIRMA MERKEZİ

2023 YILI FAALİYET RAPORU

31 / 01 / 2024

SUNUŞ

2012 yılından itibaren faaliyet gösteren İzmir Kâtip Çelebi Üniversitesi Sürekli Eğitim Uygulama ve Araştırma Merkezi olarak üniversitemizin misyonu ile de uyumlu bir şekilde, insanlığın refahını artırmak temel amacıyla bilimsel araştırmalar yapmak, mesleki ve akademik alanda yetkin, temel değerlerimizle donatılmış bireyler yetiştirmek amacıyla elde edilen bilgi birikimini ve üretilen değerleri ekonomik çevreye ve toplumun hizmetine sunma yolunda eğitimlerine ve faaliyetlerine devam etmektedir.

Sayın Prof. Dr. Saffet Köse'den aldığımız Sürekli Eğitim Uygulama ve Araştırma Merkezi Müdürlüğü görevine başladığımız ilk günden itibaren üniversitemizin genel politikası olan *Farkındayız Farklıyız* sloganı ile uyumlu olarak standart devlet kurumu işleyişinin ötesinde modern teknolojik ve kaliteli bir uygulama ve Araştırma Merkezi olma yolunda ilerlemekteyiz. Merkezimizin hizmet vereceği fiziki mekanları bulma arayışlarından başlayarak projelendirilmesi, açılması ve eğitimlerimizin organize edilmesi sürecinde bize desteğini esirgemeyen rektörlüğümüze teşekkürü bir borç biliriz.

Ulusal ve uluslararası gerçek ve tüzel kişilere ihtiyaç duydukları alanlarda kaliteli, doğru ve güvenilir eğitimleri planlamak ve programlamak İKÇÜSEM'in öncelikli sorumlulukları arasındadır. Ayrıca üniversitemizin birimlerinin farklı eğitimlerini öğrenciler, akademisyenler ve halkımızla paylaşabileceğimiz ortak çalışmalara ve sinerji oluşumuna katkı sağlayacak projelerle de faaliyetlerimizi devam ettirmekteyiz. Yeni yönetim olarak devraldığımız görevde süratle eksikliklerimizi gidererek yeni dönem çalışmalara odaklanarak, üniversitemiz stratejik planında da yer alan Toplumsal Katkı kategorisine katkı sağlamak üzere yoğun bir faaliyet sürecine girmiş bulunmaktayız. Bu hedeflere ulaşmak için gerekli altyapı çalışmalarını ve kurumsal faaliyetlerini süratle devam ettirmekteyiz. Sürekli Eğitim ve Uygulama Araştırma Merkezi olarak 2023 yılında gerçekleştirdiğimiz faaliyetlere dair raporumuzdaki tüm bilgiler doğru ve güvenilir verilere dayanılarak hazırlanmış olup bu süreçte emeği geçen tüm personelimize teşekkür eder ve bu raporu ilgili üst birimlerin bilgisine sunarım.



Doç. Dr. Bekir EMİROĞLU

**Sürekli Eğitim Uygulama ve Araştırma
Merkez Müdürü**

İÇİNDEKİLER

SUNUŞ.....	İ
I. GENEL BİLGİLER.....	6
A. Misyon ve Vizyon.....	6
B. Yetki, Görev ve Sorumluluklar.....	6
C. İdareye İlişkin Bilgiler	8
1. Fiziksel Yapı.....	8
2. Teşkilat Yapısı	10
3. Teknoloji ve Bilişim Alt Yapısı	10
4. İnsan Kaynakları	12
5. Sunulan Hizmetler.....	13
5.1. Eğitim-Öğretim Hizmetleri	13
5.2. Bilimsel Araştırma Hizmetleri	13
5.3. Yayın ve Danışmanlık Hizmetleri	13
5.4. Toplumsal Katkıya Yönelik Hizmetler.....	14
5.5. Teknolojik Üretim Faaliyetleri	15
5.6. Yönetimsel Hizmetler.....	15
5.7. Ana Hizmet Alanlarını Destekleyici Diğer Hizmetler.....	15
5.8. Başarılarımız	15
D. Diğer Hususlar	15
II. AMAÇLAR VE HEDEFLER.....	16
A. Temel Politika ve Öncelikler.....	16
B. İdarenin Stratejik Planında Yer Alan Amaç ve Hedefler.....	16
C. Diğer Hususlar	17

III. FAALİYETLERE İLİŞKİN BİLGİ VE DEĞERLENDİRMELER.....	17
A. Mali Bilgiler	17
1. Bütçe Uygulama Sonuçları.....	17
1.1. Bütçe Giderleri	17
1.2. Bütçe Gelirleri	18
2. Temel Mali Tablolara İlişkin Açıklamalar	18
3. Mali Denetim Sonuçları	18
3.1. Harcama Öncesi Mali Kontrol	19
3.2. Harcama Sonrası İç Denetim.....	19
3.3. Dış Denetim.....	19
4. Diğer Hususlar.....	19
B. Performans Bilgileri	19
1. Program, Alt Program, Faaliyet Bilgileri	19
1.1. Faaliyet Bilgileri.....	20
1.2. Proje Bilgileri	20
1.3. Diğer Faaliyet Bilgileri.....	21
2. Performans Sonuçlarının Değerlendirilmesi	21
3. Stratejik Plan Değerlendirme Tabloları	22
4. Performans Bilgi Sisteminin Değerlendirilmesi	23
IV. KURUMSAL KABİLİYET VE KAPASİTENİN DEĞERLENDİRİLMESİ.....	24
A. Üstünlükler.....	24
B. Zayıflıklar.....	24
C. Değerlendirme	25
V. ÖNERİ VE TEDBİRLER	26
EKLER.....	26

TABLO LİSTESİ

Tablo 1. Faaliyet Gösterilen Tahsisli Fiziksel Alanlar	8
Tablo 2. Kullanım Amacına Göre Kapalı Alan Dağılımı	8
Tablo 3. Faaliyet Kullanım Alanları	9
Tablo 4. Dayanıklı Taşınır Listesi	9
Tablo 5. Bilişim Kaynakları	10
Tablo 6. Bilgi ve Teknoloji Araçları	11
Tablo 7. Personel Yapısı	12
Tablo 8. Personelin Geçici Görevlendirme Bilgileri	12
Tablo 9. Görevlendirmenin Niteliğine İlişkin Veriler	12
Tablo 10. Eğitim-Öğretim Prosesi Kapsamında Kurum ve Kuruluşlarla Yapılan İkili Anlaş....	13
Tablo 11. Diğer Kurum ve Kuruluşlar Tarafından Düzenlenen Yerel, Ulusal ve Uluslararası Bilimsel Toplantılara Katılım Bilgileri.....	13
Tablo 12. Bilimsel Yayın Listesi	13
Tablo 13. Sürekli Eğitim Merkezi Kurs Hizmetleri (Özet)	14
Tablo 14. Sürekli Eğitim Merkezi Kurs Hizmetleri	14
Tablo 15. Stratejik Amaç ve Hedefler	16
Tablo 16. Bütçe Giderleri	17
Tablo 17. Bütçe Gelirleri	18
Tablo 18. Ön Mali Kontrol Verileri	19
Tablo 19. Bilimsel Araştırma Proje Sayısı	20
Tablo 20. Bilimsel Araştırma Proje Bütçe Gerçekleşmeleri.....	20
Tablo 21. Birim Performans Göstergesi Gerçekleşmeleri İzleme Tablosu (3 Aylık)	21

I. GENEL BİLGİLER

A. Misyon ve Vizyon

Misyon

İnsanlığın refahını arttırmak temel amacıyla; bilimsel arařtırmalar yapmak, meslekî ve akademik alanda yetkin, temel deęerlerimizle donatılmıř bireyler yetiřtirmek, üretilen deęerleri ekonomik çevreye ve bilgi birikimini toplumun hizmetine sunmaktır.

Vizyon

Bilimsel arařtırmalarla akademik dünyaya, yarattığı etkin fayda ile uluslararası topluma ilham veren ekol bir üniversite olmak.

B. Yetki, Görev ve Sorumluluklar

Merkezin temel yetki, görev ve sorumlulukları

- a) Üniversitenin örgün lisans ve lisansüstü programları dışında, kamuda ve özel sektörde çalışmakta olan kişilere, hızla gelişen teknolojinin tanıtımında ve verimliliğin artırılmasında katkı sağlamak.
- b) Eğitim imkânı bulamamış kişilere kendini geliştirme ve yenileme imkanı sağlamak.
- c) Ulusal ve uluslararası projelerde yürütücü ya da iřtirakçi olarak yer alarak Üniversite bünyesinde proje kültürünün geliştirilmesine destek olmak ve proje ekipleri oluşturarak nitelikli ve genç istihdama katkı sağlamak.
- ç) İlgili mevzuat hükümleri kapsamında Üniversitenin; kamu, özel sektör, ulusal ve uluslararası kuruluşlarla iş birliği yapmasını sağlamak.
- d) Kültürel ve sanatsal faaliyetler organize ederek toplumun entelektüel birikimine katkıda bulunmak.
- e) Görsel, işitsel, uzaktan veya doğrudan eğitim modelleriyle daha geniş kesimlere eğitim verilmesini sağlamak.
- f) Çalışanlara yeni teknolojileri tanıtmak ve bu yönde bilgi ve becerilerin kazandırılmasını sağlamak.

Merkezin faaliyet alanları

- a) Toplumun her kesiminin yaşam boyu öğrenim sürecinde yer alması için farklı eğitim düzeyindeki katılımcılara yönelik Üniversitenin eğitim verdiği ve araştırma yaptığı tüm alanlarda, Rektörün onayı ile ön lisans, lisans ve lisansüstü programları dışında sürekli eğitim ve geliştirme programları düzenlemek.
- b) Meslekî eğitim imkânı sağlama, meslek kazandırma ve benzeri konularda bilimin ve teknolojinin gelişmesine paralel olarak Rektörün onayı ile eğitim programları düzenlemek.
- c) Kurumsal anlaşmalarla özel program ve paket eğitim imkânları hazırlamak.
- ç) Yurt içindeki çalışma alanlarına göre nitelikli iş bulma imkânı sağlayıcı sertifika programları düzenlemek.

- d) Üniversite sonrası farklı bilgi alanlarında kendilerini geliştirmek isteyen gençlere yeni eğitim programları sunmak.
- e) Merkezin amaçları çerçevesinde Rektörün onayı ile seminer, konferans, kongre ve çalıştaylar düzenlemek.
- f) Merkezin amaçları çerçevesinde akademik araştırma ve çalışmalar yürütmek.
- g) Merkezin amaçları çerçevesinde yurt içi ve yurt dışı kişi ve kuruluşlarla iş birliği yapmak.

Müdür

Müdür, Rektör tarafından öğretim üyeleri arasından üç yıl süre için görevlendirilir. Görev süresi sona eren Müdür tekrar görevlendirilebilir. Kesintisiz altı aydan fazla görevi başında bulunmayan Müdürün görevi sona erer. Müdür aynı zamanda Yönetim Kurulu Başkanıdır.

Müdürün görevleri şunlardır:

- a) Yönetim Kurulunun aldığı kararları ve hazırladığı çalışma programını Rektörün onayına sunmak ve onay aldıktan sonra uygulamak.
- b) Merkez içinde hazırlanan projeleri, Merkezin amaçları doğrultusunda Rektörün onayına sunmak ve onay aldıktan sonra yönetmek.
- c) Her faaliyet dönemi sonunda, Merkez faaliyetleriyle ilgili rapor düzenlemek ve Yönetim Kuruluna sunmak.
- ç) Merkezin sürekli biçimde gelişmesini sağlayacak tedbirleri almak, uygun programlar açılması teklifini Rektörün onayına sunmak ve onay aldıktan sonra bu programların açılmasını temin etmek.
- d) Merkez bünyesinde sürdürülen proje, kurs ve diğer etkinliklerin en iyi biçimde yürütülmesi için Rektörün onayını alarak gerekli iletişim ve eşgüdümü sağlamak.
- e) Merkezin yürüttüğü ve projelendirdiği faaliyetler konusunda Rektörün onayını alarak ilgililerle görüşmeler yapmak, ihalelere katılmak ve sözleşmeler yapmak.
- f) Personelin görevlendirilmesi ile ilgili teklifleri Rektöre sunmak.
- g) Yıl sonunda Merkezin çalışmaları hakkında hazırladığı raporu Rektöre sunmak.

Müdür Yardımcısı

Müdüre çalışmalarında yardımcı olmak üzere Üniversite öğretim elemanları arasından en fazla iki kişi Rektör tarafından müdür yardımcısı olarak görevlendirilebilir. Müdürün görevi sona erdiğinde müdür yardımcılarının da görevi sona erer. Müdür yardımcıları, aynı zamanda Yönetim Kurulu üyesidirler. Müdür yardımcılarında biri Müdürün görevde bulunmadığı sürelerde Müdüre vekâlet eder.

Yönetim Kurulu

Müdürün başkanlığında, müdür yardımcıları ve Üniversite öğretim elemanları arasından Rektör tarafından üç yıl için görevlendirilen iki üye olmak üzere toplam dört/beş üyeden oluşur. Görev süresi biten üyeler yeniden görevlendirilebilir. Süresi bitmeden ayrılan üyenin yerine kalan süreyi tamamlamak üzere yeni üye görevlendirilir. Yönetim Kurulu Müdürün çağrısı üzerine ayda en az bir kez toplanır ve Merkezin faaliyetlerini gözden geçirerek ilgili konularda karar alır. Yönetim Kurulu, salt çoğunlukla toplanır ve katılan üyelerin salt çoğunluğu ile karar alır.

Yönetim Kurulunun aldığı kararlar uygulamaya konulmaları için Rektörün onayına sunulur. Yönetim Kurulunun görevleri şunlardır:

- Merkezin yıllık faaliyet raporunu değerlendirmek, ileriye dönük projeler geliştirmek.
- Rektörün onayına sunmak üzere hangi eğitim programlarının açılacağını, bu programlarda görevlendirilecek öğretim elemanlarını belirlemek.
- Merkezin bütçesini hazırlamak.
- Eğitim programları sonunda verilecek gerekli belgelerin hazırlanması ve katılımcılara verilmesi ile ilgili ilkeleri ve şartları belirlemek.
- Merkezin çalışmaları için gerekli görülen çalışma grupları ve komisyonları kurmak.

Danışma Kurulu

Üniversitenin her fakülte, yüksekokul ve enstitü yönetim kurulunca belirlenen birer temsilciden oluşur. Danışma Kurulu üyelerinin görev süresi üç yıldır. Süresi dolan üyeler yeniden görevlendirilebilir. Süresi bitmeden ayrılan üyelerin yerine, kalan süreyi tamamlamak üzere aynı usulle yeni üye belirlenir. Danışma Kurulu, Müdürün daveti üzerine yılda en az iki kez toplantı yapabilir. Danışma Kurulu, Merkezin faaliyetleri ile ilgili değerlendirmeler yapar ve önerilerde bulunur.

Eğitim Koordinatörü

Merkez bünyesinde sürdürülen proje, kurs ve diğer etkinliklerin en iyi biçimde yürütülmesi için gerekli her türlü koordinasyonu sağlamakla ve Müdürün verdiği diğer görevleri yürütmekle görevlidir.

- Eğitimcilerin esaslara göre kurs vermelerini sağlamak,
- Eğitim programlarını oluşturmak,
- Eğitimlerin performans değerlendirmelerini yapmak.
- Eğitim Anketleri düzenlemek ve uygulamak,
- Eğitim öneri formlarını incelemek ve Yönetim Kuruluna sunmak,

C. İdareye İlişkin Bilgiler

1. Fiziksel Yapı

Tablo 1. Faaliyet Gösterilen Tahsisli Fiziksel Alanlar				
Yerleşke Adı	Açık Alan (m²)	Kapalı Alan (m²)	Toplam	Açıklama
SEM(Müdür Odası)	-	60	60	
SEM İdari Ofis	-	90	90	
TOPLAM		150	150	

Tablo 2. Kullanım Amacına Göre Kapalı Alan Dağılımı
--

Kategori	Alan (m ²)		
	2021	2022	2023
İdari alanlar	190	190	150
Araştırma alanları	-	-	-
Eğitim alanları	90	90	-
Sosyal alanlar	-	-	-
TOPLAM	280*	280*	150

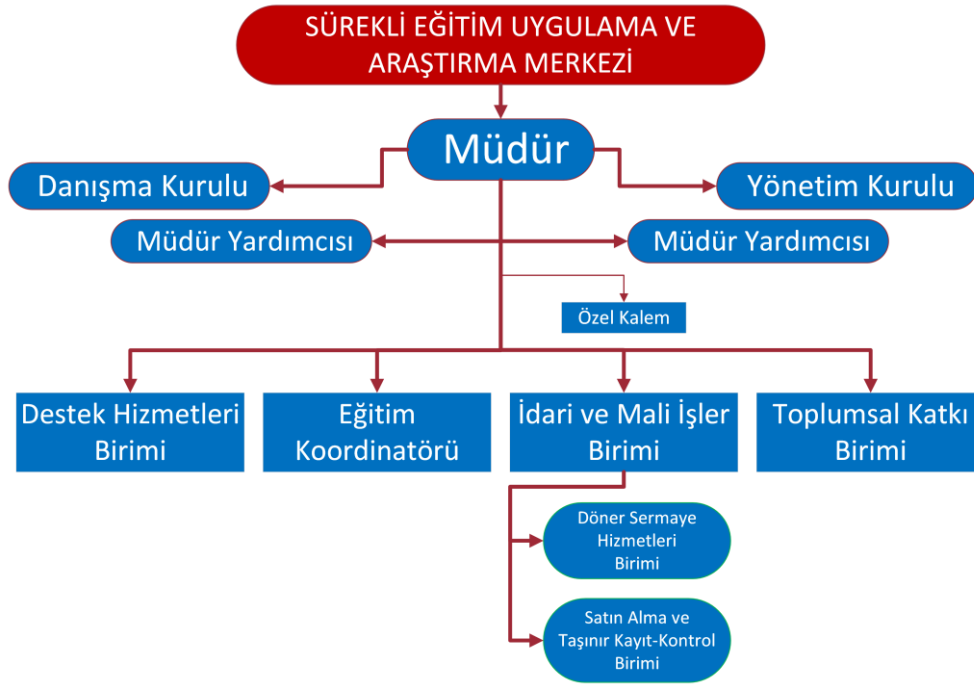
*Bir önceki faaliyet raporunda ilgili veri sehven yanlış girilmiştir.

Tablo 3. Faaliyet Kullanım Alanları			
Adı/Türü	Sayı	Alan	Kapasite
İdari Ofis	2	150	7 adet ofis çalışan alanı
Akademik Ofis	-	-	
Laboratuvar	-	-	
Atölye	-	-	
Toplantı Salonu	-	-	
Konferans Salonu	-	-	
Ambar	-	-	
Depo	-	-	
TOPLAM	2	150	

Tablo 4. Dayanıklı Taşınırlar Listesi					
Hesap Kodu	I. Düzey Kodu	II. Düzey Kodu	Taşınır Adı	Ölçü birimi	Miktarı
253			Tesis, Makine ve Cihazlar		
253	03		Cihazlar ve Aletler Grubu		
253	03	01	Yıkama, Temizleme ve Ütüleme Cihaz ve Araçları	Adet	1
254			Taşıtlar Grubu		
255			Demirbaşlar Grubu		
255	01		Döşeme ve Mefruşat Grubu		
255	01	05	Hastanede Kullanılan Demirbaş Niteliğindeki Taşınırlar	Adet	37
255	02		Büro Makineleri Grubu		
255	02	01	Bilgisayarlar ve Sunucular	Adet	13

255	02	02	Bilgisayar Çevre Birimleri	Adet	8
255	02	05	Ses, Görüntü ve Sunum Cihazları	Adet	4
255	02	06	Aydınlatma Cihazları	Adet	5
255	03		Mobilyalar Grubu		
255	03	01	Büro Mobilyaları	Adet	40
TOPLAM					116

2. Teşkilat Yapısı



Sürekli Eğitim Uygulama ve Araştırma Merkezi; Merkez Müdürü, Danışma ve Yönetim Kurulu Üyeleri, bir Müdür Yardımcısı, bir Eğitim Koordinatörü ve yukarıdaki şemada yer alan İdari ve Mali İşler, Destek Hizmetleri ve Toplumsal Katkı Birim personellerinden oluşmaktadır.

3. Teknoloji ve Bilişim Alt Yapısı

Tablo 5. Bilişim Kaynakları

Sistem/Yazılım/Program Adı	Kullanım Amacı
DMİS	Danışmanlık Hizmetleri ve Kurs Gelirlerine bağlı olarak elde edilen gelirlerden; performansa dayalı ek ödemeler yapmak. Döner sermaye gelirlerden mal ve hizmet alımı yapmak. DMİS tüketim ve dayanıklı

	ambarlarına giriş mal ve ürün girişi yapmak.
PROBEL	SEM Danışmanlık Faaliyetleri Kapsamında Döner Sermaye Gelirlerinin dağıtım işlemini gerçekleştirmek. Kurum ve Kuruluşlara ait Fatura Bilgilerinin sisteme kaydedilmesini sağlamak. Ödeme Emirlerine dayanak olabilecek belgeler bordrolar oluşturmak.
EKAP	Satın alma işlemlerine ait fatura, ürün bilgileri ve hizmet alımlarının sisteme kaydedilmesini sağlamak.
UBYS	UBS üzerinden resmi yazıların kontrolünü sağlamak, mal ve hizmet alım belgelerini hazırlamak. UBS Döner sermaye ambarlarına mal ve ürün girişi yapmak. Kursiyer hareketlerini kontrol etmek, sertifikalandırmak.

Tablo 6. Bilgi ve Teknoloji Araçları

Cinsi	İdari Amaçlı	Eğitim Amaçlı	Araştırma Amaçlı	Toplam (Adet)
Masaüstü Bilgisayarlar	7			
Taşınabilir Bilgisayarlar	5			
Sunucular	-			
Projeksiyon	3			
Üç Boyutlu Yazıcı	-			
Barkod Okuyucu, Yazıcı	-			
Baskı Makinesi	-			
Fotokopi Makinesi	2			
Yazıcı	6			
Faks	-			
Fotoğraf Makinesi	1			
Kameralar	-			
Televizyonlar	3			
Tarayıcılar	1			
Optik Okuyucular	-			
Mikroskoplar	-			
Akıllı Tahta	1			
* Drone	4			
* Tablet	5			

**Birime özel teknolojik niteliği yüksek makine, cihaz, tesisler ayrı biçimde belirtilmelidir.*

4. İnsan Kaynakları

Tablo 7. Personel Yapısı			
Kadro Unvanı	Görev Unvanı	Sayı	Kadrosunun Bulunduğu Birim
Doç. Dr.	SEM Müdürü	1	İlahiyat Fakültesi
Dr. Öğr. Üyesi	SEM Müdür Yrd.	1	Sosyal ve Beşeri Bilimler Fakültesi
Öğr. Gör. Dr.	SEM Eğt. Koord.	1	Rektörlük
Mühendis	İdari Mali İşl Sor.	1	Yapı İşleri Daire Başkanlığı
Bilgisayar İşl.	İdari Mali İşl Sor.	1	Personel Daire Başkanlığı
İşçi	Özel Kalem	1	Destek Hizmetleri Şube Müdürlüğü
İşçi	İdari İşler Sor.	1	Destek Hizmetleri Şube Müdürlüğü

Tablo 8. Personelin Geçici Görevlendirme Bilgileri					
Kadro Unvanı	Görev Unvanı	Yurtiçi Görevlendirme Sayısı	Dayanak Mevzuat ve Maddesi	Yurtdışı Görevlendirme Sayısı	Dayanak Mevzuat ve Maddesi
Doç. Dr.	Merkez Müdürü	1	2547 SK. 39. madde	1	2547 SK. 39. madde
Öğr. Gör. Dr.	SEM Eğt. Koord.	1	2547 SK. 39. madde	-	-
Doç. Dr.	Merkez Müdürü (Eski)	1	2547 SK. 39. madde	-	-
TOPLAM		3		1	

Tablo 9. Görevlendirmenin Niteliğine İlişkin Veriler				
Görevlendirilen Adı	Görev Unvanı	Görevin Amacı	Görevlendirildiği Yer	Görev Tarihi
Ümit SARP	SEM Eğt. Koord.	Trakya Üniversitesi Sempozyum Katılımı	Edirne	04.09.2023 09.09.2023
Bekir EMİROĞLU	SEM Merkez Müdürü	Türkiye Yüzyılı Din Öğretimi İzmir il Çalıştay	İzmir	21.12.2023
Bekir EMİROĞLU	SEM Merkez Müdürü	Almanya ILM Derneği Eğitim Görüşmeleri	Almanya Köln	20.10.2023 24.10.2023
Tolga ŞENTÜRK	SEM Merkez Müdürü (Eski)	NEETWORK Projesi	Ankara	28.04.2023 29.04.2023

5. Sunulan Hizmetler

5.1. Eğitim-Öğretim Hizmetleri

Tablo 10. Eğitim-Öğretim Prosesi Kapsamında Kurum ve Kuruluşlarla Yapılan İkili Anlaşmalar

Türü	Kurum/Kuruluşun Adı	Şehir/Ülke Adı	Geçerlilik Süresi	Anlaşmanın Niteliği
Ulusal	T.C. Ticaret Bakanlığı Esnaf, Sanatkârlar ve Kooperatifçilik Genel Müdürlüğü	İzmir	2 Yıl	Protokol
Ulusal	Sağlık Turizmini Geliştirme Derneği	Ankara	5 Yıl	Protokol
Uluslararası	Sabah Ülkesi Derneği	Almanya	5 Yıl	Protokol

5.2. Bilimsel Araştırma Hizmetleri

Tablo 11. Diğer Kurum ve Kuruluşlar Tarafından Düzenlenen Yerel, Ulusal ve Uluslararası Bilimsel Toplantılara Katılım Bilgileri

Faaliyet Türü	Yerel Bilimsel Toplantı Sayısı	Ulusal Bilimsel Toplantı Sayısı	Uluslararası Bilimsel Toplantı Sayısı
Sempozyum ve Kongre		2	2
TOPLAM		2	2

5.3. Yayın ve Danışmanlık Hizmetleri

Tablo 12. Bilimsel Yayın Listesi

Türü	Konusu	Dili	Yayın Sahibi	Yayın Alanı	Yayın Yeri Adı, No'su, Sayfa No'su	İndeks Adı
Makale	Matematik	İng.	Öğr. Gör. Dr. Ümit SARP	Uluslararası	Visualizing connections between types of polygonal number, The Math. Gaz., Vol. 107 , Issue 568 , March 2023 , pp. 56 – 64	ESCI
Makale	Matematik	İng.	Öğr. Gör. Dr. Ümit SARP	Uluslararası	New Polygonal Numbers Identity by using Animation Proof Technique”, 7th ISSC Book, pp-226-	Diğer

5.4. Toplumsal Katkıya Yönelik Hizmetler

Tablo 13. Sürekli Eğitim Merkezi Kurs Hizmetleri (Özet)

Gösterge Adı	2023 Yılı Gösterge Verileri
Verilen Kurs Sayısı	23
Katılan Kişi Sayısı	2.145

Tablo 14. Sürekli Eğitim Merkezi Kurs Hizmetleri

Sıra No	Kursun Adı	Hedef Kitle	Katılımcı Sayısı	Kurs Süresi
1	Ticari Pilotluk İHA 1	Herkese Açık	84	32
2	Ticari Pilotluk İHA 0	Herkese Açık	12	16
3	Ticari Pilotluk İHA Tamamlama	Herkese Açık	5	16
4	İslami İlimler Hazırlık Modülü	Herkese Açık	49	180
5	İslami İlimler 1. Sınıf Modülü	Herkese Açık	95	200
6	İslami İlimler 2. Sınıf Modülü	Herkese Açık	109	200
7	İslami İlimler 3. Sınıf Modülü	Herkese Açık	127	160
8	İslami İlimler İhtisas Eğitimi	Herkese Açık	96	56
9	YÖGEP Yönetici Geliştirme Programı	Herkese Açık	377	24
10	Görme Engelliler Eğitici Eğitim	Herkese Açık	37	32
11	İş Sağlığı ve Güvenliği Eğitimi	Herkese Açık	371	16
12	Taşınmaz Ticareti Eğitimi	Herkese Açık	3	100
13	İslam Coğrafyası Turizm Hizmetleri	Herkese Açık	74	80
14	Orta Asya Türk- İslam Coğrafyası Turizm Hizmetleri	Herkese Açık	18	40
15	Endülüs ve Kuzey Afrika İslam Coğrafyası Turizm Hizmetleri	Herkese Açık	17	40
16	Anadolu ve Balkanlar İslam Coğrafyası Turizm Hizmetleri	Herkese Açık	20	40
17	Ortadoğu İslam Coğrafyası Turizm Hizmetleri	Herkese Açık	68	45

18	İslam İlimler Akademik Gelişim Programı	Herkese Açık	24	250
19	Dini Pedagojik Formasyon Eğitimi	Herkese Açık	63	40
20	Kooperatifçilik Eğitimi	Herkese Açık	73	40
21	Python Eğitimi (Katılım Belgesi)	Herkese Açık	23	24
22	Liderlik Eğitimi (Proje Kapsamında)	Herkese Açık	102	40
23	Eğitici Gelişimi Programı (Proje Kapsamında)	Herkese Açık	298	40

5.5. Teknolojik Üretim Faaliyetleri

Teknolojik Üretim Faaliyetleri ile ilgili hizmet verilmemektedir.

5.6. Yönetimsel Hizmetler

Sürekli Eğitim Merkezi bünyesinde danışmanlık faaliyetleri, sosyal sorumluluk projeleri ve sertifikalı kişisel gelişim kursları düzenlenmektedir.

5.7. Ana Hizmet Alanlarını Destekleyici Diğer Hizmetler

Birimimizde bu yıl içinde herhangi bir sosyal ve kültürel faaliyetler düzenlenmemiştir.

5.8. Başarılarımız

- Eğitim ve Öğretim Alanındaki Başarılarımız: Almanya merkezli ILM Derneği ile yapılmış protokol çerçevesinde İzmir Kâtip Çelebi Üniversitesi Sürekli Eğitim Merkezi olarak 20'den fazla kurs ve sertifika programı düzenlenmiş ve üniversitemizin uluslararası görünürlüğü artmıştır. Bu kurs ve programların genel başlıkları eğitim - öğretim içeriklidir.
- Araştırma ve Geliştirme Alanındaki Başarılarımız: -
- Kültür Sanat ve Spor Alanındaki Başarılarımız: -
- Genel ve Kamu Alanındaki Başarılarımız: Ticaret Bakanlığı Esnaf Sanatkarlar ve Kooperatifçilik Genel Müdürlüğü ile İzmir Kâtip Çelebi Üniversitesi'nde arasında imzalanan Kooperatifçilik Eğitimi Protokolü ile 2023 yılında kooperatif yönetim kurulu üyelerine eğitimler düzenlenmiştir.
- Ulusal ve Uluslararası İlişkiler Alanındaki Başarılarımız: Almanya Merkezli ILM Derneği ile yapılmış olan protokol çerçevesinde uluslararası ilişkilerimiz güçlenmiştir.
- Sağlık Alanındaki Başarılarımız: -

D. Diğer Hususlar

Bu başlık altında, yer alması gereken herhangi bir bilgi bulunmamaktadır.

II. AMAÇLAR ve HEDEFLER

A. Temel Politika ve Öncelikler

- İzmir Kâtip Çelebi Üniversitesi Sürekli Eğitim Uygulama Ve Araştırma Merkezi Yönetmeliği
- Yükseköğretim Kurulu Başkanlığı Tarafından Hazırlanan “Türkiye’nin Yükseköğretim Stratejisi”
- Kalkınma Planları ve Yıllı Programı,
- Orta Vadeli Program,
- Bilgi Toplumu Stratejisi ve Eki Eylem Planı
- Üniversitemiz 2020-2024 Dönemi Stratejik Planı
- Üniversitemiz Performans Programı
- Üniversitemiz Kalite Politikası
- Üniversitemiz Uluslararasılaşma Politikası
- Üniversitemiz Toplumsal Katkı Politikası
- Üniversitemiz Araştırma Politikası
- Üniversitemiz Eğitim-Öğretim Politikası

B. İdarenin Stratejik Planında Yer Alan Amaç ve Hedefler

Tablo 15. Stratejik Amaç ve Hedefler			
Stratejik Amaçlar		Stratejik Hedefler	
Amaç No.2	2	2.1	Araştırma Altyapısının Geliştirilmesi
		2.2	Bilimsel Araştırma Projelerinin Arttırılması
		2.3	İleri araştırma uygulamalarının iyileştirilmesi ve geliştirilmesi
		2.4	Bilimsel yayınların arttırılması
		2.5	Bilimsel toplantı nitelikli organizasyonların arttırılması
Amaç No.3	3	3.1	Üniversite-Sanayi işbirliğinin geliştirilmesi
		3.2	Bilirkişilik-danışmanlık hizmetlerinin arttırılması
		3.3	Toplumsal katkı sağlamaya yönelik faaliyetlerin geliştirilmesi
		3.5	Sürekli eğitim hizmetlerinin arttırılması ve iyileştirilmesi
Amaç	4	4.1	Mali kaynak yönetiminin güçlendirilmesi ve kaynakların geliştirilmesi

		4.2	Fiziki altyapı ve kaynakların geliştirilmesi
		4.3	İnsan kaynakları yönetimine geçilmesi ve geliştirilmesi
		4.4	Yönetim bilgi sistemlerinin geliştirilmesi ve iyileştirilmesi
		4.5	Kurum kültürünün geliştirilmesi
Amaç No.5	5	5.1	Kalite yönetim sistemleri uygulamalarının sürekliliğinin sağlanması
		5.2	Dış paydaşlarla iletişim ve katılımı artırılması
		5.4	Risk tabanlı süreç yönetiminin geliştirilmesi

C. Diğer Hususlar

2023 yılı içinde bu başlık altında herhangi bir veri bulunmamaktadır.

III. FAALİYETLERE İLİŞKİN BİLGİ VE DEĞERLENDİRMELER

A. Mali Bilgiler

1. Bütçe Uygulama Sonuçları

1.1. Bütçe Giderleri

Tablo 16. Bütçe Giderleri					
Gider Türü	Başlangıç Ödeneği	Eklene Ödenek	Harcama	Fark	Gerçekleşme Oranı (%)
01-Personel Giderleri	735.000,00	-	691.443,98	43.556,02	%94,07
02-SGK Devlet Primi Giderleri	-	-	-	-	-
03-Mal ve Hizmet Alım Giderleri	609.000,00	-	261.198,68	347.801,32	%42,88
05-Cari Transferler	94.500,00	-	73.629,23	20.870,77	%77,91
06-Sermaye Giderleri	136.500,00	-	0	0	0
TOPLAM	1.575.000,00	-	1.026.271,89	548.728,11	%65,16

Bütçe hedef ve gerçekleştirmeleri ile meydana gelen sapmaların nedenleri; Bütçede yazılan hedefler genelde tutturulmuştur. Genel %65,16 gerçekleştirme oranı ile başarılı bir yıl geçirilmiştir.

1.2. Bütçe Gelirleri

Tablo 17. Bütçe Gelirleri

Ekonomik Kodu	Türü	Planlanan	Gerçekleşen	Fark	Gerçekleşme Oranı (%)
600.10.01	Kurs Gelirleri	500.000,00	237.148,19	262.851,81	%47,43
600.10.03	Danışmanlık Hizmeti Gelirleri	504.000,00	114.000,00	390.000,00	%22,62
600.12.03	Tahlil ve Analiz Gelirleri	10.500,00	0,00	-	0
601.10.01	Yurtdışı Kurs Gelirleri	550.000,00	846.741,38	296741,38	%153,95
601.11.01	Sınav Hizmeti Gelirleri	9.975,00	0,00	-	0
TOPLAM		1.574.475,00	1.197.889,57		%76,08

Gelir hedef ve gerçekleştirmeleri ile meydana gelen sapmaların nedenleri; 2023 yılında da ülkemizde oluşan ekonomik şartlar ve yaşanan deprem felaketinden dolayı yüz yüze eğitim yaptığımız kurs adeti ve kursiyer sayıları azaldığı için kurs gelirlerinde bir düşme görülmektedir. International League of Academicians (ILM) Derneği ile yapılan işbirliği protokolü ile verilen eğitimlerde program sayısı ve kursiyer sayısı artmıştır. Böylece yurtdışı kurs gelirleri planlanan miktardan fazla gerçekleşmiştir. Tahlil ve analiz gelirleri ilgili birimlerin döner sermayesinde yapılmaya başlanmıştır. Bu yıl içinde danışmanlık hizmetleri gelirlerinde gözle görünür bir düşüş olmuştur.

2. Temel Mali Tablolara İlişkin Açıklamalar

BKMYBS’de temel mali tablolar kurumsal olarak hazırlanmakta olup, birim bazlı rapor üretilmemektedir.

3. Mali Denetim Sonuçları

İzmir Katip Çelebi Üniversitesi İç Denetim birimi Başkanlığının 13.09.2023 tarihli 2023/2 numaralı uygunluk ve sistem denetimi raporunda aşağıda yer alan çeşitli mali sonuçlara yer verilmiştir.

- Elde edilen gelirlerin dağıtımında kullanılacak bir usul esas ya da yönerge belirlenmesi.
- Gelir getirici faaliyet cetvelinde yer almayan bir ödeme kaleminin düzeltilmesi.
- Eğitimci olarak görev alan öğretim elemanları ile bir protokol düzenlenmesi.
- Program ücretlerinin belirlenmesi ile ilgili emsal araştırmasının yapılması.

3.1. Harcama Öncesi Mali Kontrol

Tablo 18. Ön Mali Kontrol Verileri			
Kontrolün Konusu	Kontrole Gönderilen Dosya Sayısı	Uygun Görüş Verilen Dosya Sayısı	Uygun Görüş Verilmeyen Dosya Sayısı
Mal Alımı	5	5	-
Hizmet Alımı	3	3	-
Ek Ödeme (D. S. Performans)	17	17	-
Yurtdışı Geçici Görev Yollukları	-	-	-
TOPLAM	25	25	-

3.2. Harcama Sonrası İç Denetim

Harcama sonrası herhangi bir iç denetim yapılmamıştır.

3.3. Dış Denetim

2023 yılında Sayıştay denetimi yapılmıştır. Birim hakkında herhangi bir uygunsuzluk bildirilmemiştir.

4. Diğer Hususlar

2023 yılı içinde bu başlık altında herhangi bir veri bulunmamaktadır.

B. Performans Bilgileri

1. Program, Alt Program, Faaliyet Bilgileri

2022 İdare Faaliyet Raporu-Tablo 102’de yer alan Hayat Boyu Öğrenme Programı’da: “(Toplum Hizmetine Sunulan Eğitim Programları, Kurs ve Seminerler) 2547 sayılı Yükseköğretim Kanununun 7 nci maddesinin birinci fıkrasının (d) bendinin (2) numaralı alt bendi ile 14 üncü maddesine dayanılarak hazırlanan İzmir Kâtip Çelebi Üniversitesi Sürekli Eğitim Uygulama ve Araştırma Merkezi Yönetmeliği gereğince akademik programlar dışında sürekli olarak toplumun her kesimine, ihtiyaç duyulan alanlarda eğitim programlarını düzenleyerek ve ilan ederek bu programlar aracılığıyla Üniversitenin kamu ve özel sektör ile uluslararası kuruluşlarla işbirliğinin gelişmesine ve ülkenin eğitim ve kültür düzeyinin

yükseltilmesine katkıda bulunmaktadır. Bu amaçla yürütülecek sertifikaya yönelik eğitim programlarının önerilmesinde izlenecek yöntem ile bu eğitim programlarını başarıyla bitirenlere verilecek sertifika koşullarını ve biçimini belirlemek ve düzenlemektir.“ açıklamalı faaliyetlere aşağıda yer verilmiştir.

1.1. Faaliyet Bilgileri

Sürekli Eğitim Merkezi bünyesinde danışmanlık faaliyetleri, projeler ve sertifikalı kişisel gelişim ve meslek edinme kursları düzenlenmektedir.

1.2. Proje Bilgileri

Proje sayıları ile

Tablo 19. Bilimsel Araştırma Proje Sayısı					
Proje Türü	2023				
	Önceki Yıllardan Devreden Proje	Yıl İçinde Eklenen Proje	Toplam	Yıl İçinde Tamamlanan Proje	Tamamlanan Toplam Proje Bütçesi (TL)
Strateji ve Bütçe Başkanlığı	-	-	-	-	-
TÜBİTAK	-	-	-	-	-
Avrupa Birliği	-	-	-	-	-
Bilimsel Araştırma Projeleri (BAP)	-	-	-	-	-
KOSGEB	-	-	-	-	-
İZKA	1	-	-	-	-
TÜSEB	-	-	-	-	-
Diğer	-	-	-	-	-
TOPLAM	1	-	-	-	-

Tablo 20. Bilimsel Araştırma Proje Bütçe Gerçekleşmeleri	
Proje Türü	Proje Bütçesi

	(Yıllar İtibariyle Gerçekleşme Durumu)	
	2022	2023
Strateji ve Bütçe Başkanlığı	-	-
TÜBİTAK	-	-
AB	-	-
BAP	-	-
KOSGEB	-	-
İZKA	220.000	44.000
TÜSEB	-	-
Diğer	-	-
TOPLAM	220.000	44.000

1.3. Diğer Faaliyet Bilgileri

Birime ilişkin Hizmet, Bilim-Sanat, Teşvik ve Grup Başarı Ödülleri ve ayrıca birime ilişkin Yurtiçi ve Yurtdışı Kongre Katılım Desteği bulunmamaktadır.

2. Performans Sonuçlarının Değerlendirilmesi

2.1. Alt Program Hedef ve Göstergeleriyle İlgili Gerçekleşme Sonuçları ve Değerlendirmeler

Tablo 21. Birim Performans Göstergesi Gerçekleşmeleri İzleme Tablosu (3 Aylık)

Yıl:	2023	
Programın Adı:	Hayat boyu öğrenmeye katılım oranı	
Alt Programın Adı:	Yükseköğretim Kurumları Sürekli Eğitim Faaliyetleri	
Alt Program Hedefi:	Toplumun tüm kesimlerine ihtiyaç duyduğu alanlarda eğitimler verilmesi, kamu kurum ve kuruluşları, özel sektör ve uluslararası kuruluşlarla işbirliğinin gelişmesine katkıda bulunulması	
☞ Gösterge Adı	Ölçü Birimi	Gerçekleşme

			1. Üç Aylık	2. Üç Aylık	3. Üç Aylık	4. Üç Aylık
1	Dezavantajlı gruplara yönelik sosyal entegrasyon ve kapsayıcılığa ilişkin yapılan faaliyet sayısı	Adet	1	0	1	1
2	Meslek edinme ve geliştirmeye yönelik sertifikalı eğitim programı sayısı	Adet	4	3	3	4
3	Sürekli eğitim merkezi yıllık eğitim saati	Adet	658	850	701	746
4	Sürekli Eğitim Merkezi tarafından mesleki eğitime yönelik verilen sertifika sayısı	Adet	320	620	610	615
Değerlendirme		Hedeflenen değerlerden daha fazla sonuç elde edilmiştir.				

2.2. Performans Denetim Sonuçları

2023 yılı içerisinde İç Denetim Birimi Başkanlığı tarafından düzenlenen Uygunluk Ve Sistem Denetimi yapılmıştır. Bu denetimin sonunda çeşitli mali düzeltmelere, yönerge, usul esas ve prosedür gibi bazı birim belgelerinin eksikliklerin giderilmesine dair kararlar alınmıştır.

Kalite Koordinatörlüğü tarafından organize edilen iç tetkik gerçekleştirilmiş ve bu tetkik sonucunda, olumlu bulguların yanı sıra iyileştirilebilecek hususlar belirlenmiştir. İyileştirilebilecek hususlar; her bir eğitim sonrasında memnuniyet anketleri ve değerlendirmeler yapılması, hizmet içi eğitimler düzenlenmesi, ayrıca önceki dönemlerde hazırlanan faaliyet raporlarının birim web sayfasına ve KDYS'ye erişilebilir olmasına yer verilmiştir.

3. Stratejik Plan Değerlendirme Tabloları

Tablo 22. Birim Stratejik Plan Değerlendirme Sonuçları							
Gösterge No	Performans Göstergesi	Yılı/Dönemi Gerçekleşen Değerler					AÇIKLAMALAR
		2020	2021	2022	2023	2024	

PG3.3.5:	Dezavantajlı gruplara yönelik sosyal entegrasyon ve kapsayıcılığa ilişkin yapılan faaliyet sayısı	11	8	38	3	-	-
PG3.5.1:	Meslek edinme ve geliştirmeye yönelik sertifikalı eğitim programı sayısı	15	52	50	14	-	-
PG3.5.2:	Sürekli eğitim merkezi yıllık eğitim saati	2941	981	2704	2955	-	-
PG3.5.3:	Sürekli Eğitim Merkezi tarafından mesleki eğitime yönelik verilen sertifika sayısı	834	394	1788	2145	-	-

4. Performans Bilgi Sisteminin Değerlendirilmesi

Sürekli Eğitim Merkezi, sertifika ve kurs programları ile ilgilenen bir birimdir. Bu açıdan toplumsal katkı başlığı, dezavantajlı gruplar ve benzeri yapılara eğitim programları ve sertifika programları düzenlemektedir. Yukarıda yer alan performans göstergelerinde bunlara dair bilgilere yer verilmiştir. Her yıl hedeflenenin üzerinde program açıldığı ve sürdürülebilir olduğu için ayrıca her geçen yıl daha fazla kursiyer sayısına ulaşıldığı için Sürekli Eğitim Merkezi olumlu bir performansa sahiptir.

5. Diğer Hususlar

Birimimiz görev alanı kapsamında sunulması gerek bilgiler yukarıda yer alan başlıklar altında sunulmuş olup, ayrıca ilave edilmesi gereken bilgi ve açıklama bulunmamaktadır.

IV. KURUMSAL KABİLİYET ve KAPASİTENİN DEĞERLENDİRİLMESİ

A. Üstünlükler

Üstünlüklerimiz;

- Merkez yönetiminin yeniliklere açık olması ve Merkez personeli desteklemesi,
- Merkezimizde görev alan tüm personelin özverili olması,
- Yerel Paydaşlarla işbirlikleri kurabilmesi,
- Tüm personelin Üniversite “Kalite Yönetim” anlayışına önem vermesi,
- Görev ve sorumlulukları yerine getirme süresinde personelin hızlı ve çözüm odaklı olması,
- Merkezin tüm akademik ve idari birimler ayrıca tüm paydaşlar ile kolay iletişim kurabilmesi ve birlikte uyum içerisinde çalışabilmesi,
- Merkezimiz faaliyetlerini diğer birimlerle işbirliği içerisinde yürütebilmesi,
- Merkezimizin teknolojik gelişmelere açık olması,
- Üniversitemizin ilgili tüm birimlerinin teknik desteğine ve işbirliğine açık olması,

Fırsatlarımız;

- Merkezin kampüs içerisinde yer alması,
- Üniversitenin Organize Sanayi Bölgelerine ve Serbest Bölgelere yakın olması,
- Yeni ve gelişmekte olan bir üniversite olması
- Kullanılan bilgi ve teknoloji araçların güncel olması,

B. Zayıflıklar

Zayıf yönlerimiz;

- Faaliyetini sürdüren eğitim ve sertifika programlarının çoğunlukla uzaktan eğitim yoluyla verilmesi sınav güvenliği, içeriklerin izlenme ve algılanma performansını gibi göstergeleri olumsuz etkileyebilir.

Tehditlerimiz;

- Merkez bünyesinde verilen kurs ve eğitimlerin farklı kurum ve kuruluşlar tarafından da verilebiliyor olması ve bu konunun bir rekabete yol açması tehdit oluşturabilir.

C. Deęerlendirme

İzmir Katip elebi niversitesi Srekli Eęitim Uygulama ve Arařtırma Merkezi, ulusal ve uluslararası kitlelere geniř kapsamlı eęitim ve sertifika programlarıyla toplumsal katkı saęlamakta ve ęrencilerin iř saęlıęı gvenlięi gibi birok ihtiya duyduęu sertifika ihtiyalarına cevap verebilmektedir. Merkezin stnlkleri arasında yeniliklere aık bir ynetim anlayıřı, zverili personel, yerel iřbirlikleri, kalite ynetimi odaklılık, zm odaklılık, etkili iletiřim becerileri ve teknolojiye aıklık bulunmaktadır. Ayrıca, kamps ierisinde yer alması, organize sanayi blgelerine yakınlıęı, yeni ve geliřmekte olan bir niversite olması gibi fırsatlar da deęerlendirilmektedir. Ancak, uzaktan eęitim yoluyla verilen programların sınav gvenlięini ve ierik algısını olumsuz etkileyebileceęi, rekabetin artmasıyla birlikte farklı kurumların benzer programları sunabilmesinin tehdit oluřturabileceęi belirtilmektedir.

Mevcut durumu deęerlendirirken, Merkezin gl ynlerini daha da vurgulayarak, kaliteyi ve etkinlięi artırmak iin teknolojiyi daha etkin bir Őekilde kullanarak, uzaktan eęitimdeki zayıf noktaları gidermeye odaklanılması gerektięi grlmektedir. Ayrıca, rekabeti ortamda varlıęını srdrebilmek iin pazarlama stratejilerinin gzden geirilmesi ve iřbirliklerinin glendirilmesi nem arz etmektedir.

Sonuç olarak, Merkezin sahip olduęu potansiyeli daha etkin bir Őekilde deęerlendirerek, zayıf ynlerini glendirmesi ve fırsatları en iyi Őekilde kullanması gerekmektedir. Bu Őekilde, toplumsal katkısını artırarak ve ęrencilerin ihtiyalarını daha etkin bir Őekilde karřılayarak bymeye devam edebilir.

V. ÖNERİ VE TEDBİRLER

Sürekli Eğitim Uygulama ve Araştırma Merkezi'nin çalışma alanları arttıkça dijital veri kaybını önlemek ve büyümek için altyapı, fiziki alan ve personel desteğine ihtiyaç duyacaktır.

EKLER